

- 16 Zur Geschichte des Münzsammelns in den Niederlanden, freilich ohne Erwähnung van Goorles, vgl. A.O. VAN KERKWIJK, Munt- en Penningverzamelaars hier te lande tot 1890, *Jaarboek voor Munt- en Penningkunde* 15 (1928), S. 1-38  
- H.E. VAN GELDER, Enkele 16e-eeuwse muntverzamelaars, *Festoen, Opgedragen aan A.N. Zadoks-Josephus Jitta bij haar zeventigste verjaardag* (Bussum/Groningen 1974), S. 271-275.

- 17 Das Wappen ist nicht aufgeführt bei J.B. RIETSTAP, *Armorial Général* (Gouda o.J.)<sup>2</sup>  
18 Vgl. *Der Archäologe* [Anm. 1], S. 185 (Übersetzung der Widmungverse).  
19 *Nieuw Nederlandsch Biografisch Woordenboek*, I (Leiden 1911), Sp. 7-8.  
20 VAN SOMEREN, II [Anm. 10], S. 287, Nr. 2053.  
- HOLLSTEIN, VII [Anm. 10], S. 159 (Erwähnung).

## Munt of penning?

door Arent Pol

De voorwerpen die door de beoefenaars van de numismatiek worden bestudeerd, vallen goeddeels uiteen in twee groepen: munten en penningen. Een goede omschrijving van het verschil tussen die twee is, dat een munt een betaalmiddel is of was, terwijl een penning een sier- of gebruiksvoorwerp is van vergelijkbare vorm maar zonder die betaalfunctie. Zoals echter bij veel indelingen het geval is, kent ook deze een overgangsgebied: naast zeer grote hoeveelheden munten en bijna evenveel penningen, zijn er enkele groepjes voorwerpen die niet in de ene categorie lijken te passen en ook niet goed in de andere thuishoren, omdat ze eigenlijk geen algemeen bruikbaar 'geld' zijn of waren, maar daar toch wel dichtbij komen of met betalingen te maken hebben. Te denken valt bijvoorbeeld aan gestichtsgeld, noodmunten, gaspenningen, tol- en bakengeld, hondpenningen, raadstekens of vroedschapspenningen, leer- en speelgeld etcetera.

Al eerder schreef ik in dit blad over enkele duiten en de daaraan gerelateerde penningen voor een andere van het Penningkabinet vertrekkende medewerker met belangstelling voor munten én penningen<sup>1</sup>. Ook mevrouw drs G. van der Meer wordt gekenmerkt door een dergelijke dubbelgerichte interesse en ik hoop dat deze bescheiden bijdrage 'uit de schemer tussen munt- en penningkunde' doel treft: de vraag naar het karakter van enkele onduidelijke voorwerpen als eerbewijs aan een all-round numismate, een routinier ook met een grote bereidheid jongere beoefenaars van het vak hun weg te helpen vinden.

In de verzameling van het Penningkabinet ligt aan het begin van de serie koperen duiten van Kampen een stuk dat daar qua stijl, formaat en materiaal wel lijkt te passen, maar waarvan de beeldenaar en omschriften niet volledig aansluiten bij wat in die tijd in Kampen en elders gewoon



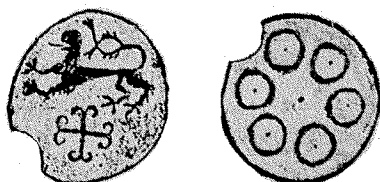
is. Op de ene zijde staat een stadspoort met een schuingeplaatst wapenschildje en bij wijze van omschrift de letters CAP tussen een aantal grotere en kleinere punten, op de andere is een leeuw weergegeven met het omschrift CIVITATIS<sup>2</sup>. Dit laatste betekent zoveel als 'van de stad', een woord dat regelmatig op allerlei munten voorkomt - maar dan altijd in combinatie met de stadsnaam op dezelfde of de andere kant, een aanduiding die hier lijkt te ontbreken. Hoewel het voorwerp geen jaartal draagt, is het vanwege de stijl zonder probleem te plaatsen in de jaren rond 1600. De duiten vertonen in die tijd steeds op de ene zijde de gewestelijke of stedelijke naam in enkele regels en op de andere zijde een zittende maagd of een wapenschild of een klimmende leeuw.

Het is dus niet duidelijk of dit voorwerp wel een muntstuk is, terwijl de herkomst evenmin zeker lijkt. In het oude handboek van Verkade voor de munten van de Republiek is het onder Kampen opgenomen als duit, maar de schrijver vraagt zich af of het wel een echt exemplaar is. In het compendium van De Vries & Van der Wiel van een kwart eeuw geleden is dit stuk ook weer opgenomen als duit, maar wordt de toeschrijving aan Kampen betwijfeld. In een eenvoudige, sindsdien verschenen catalogus van Uitgeverij Zonnebloem, waarvan de anonieme samensteller doorgaans goed is geïnformeerd, komt deze 'munt' niet voor. Het stuk is evenmin opgenomen in het nu ter perse zijnde handboek voor koperen munten van de Republiek door Purmer & Van der Wiel.<sup>3</sup> De voorzijde-voorstelling laat inderdaad enige ruimte voor twijfel omtrent de herkomst. De torens van de stadspoort op dit

stuk hebben namelijk geen daken, terwijl dat op alle andere Kamper munten steeds wèl het geval is. In de Nederlanden komt de uitvoering zonder daken nauwelijks voor – bij mijn weten alleen op de halve stuiver ca 1605 van Zutphen<sup>4</sup> – zodat dit koperstuk globaal genomen nog het meeste overeenkomt met sommige Spaanse koperstukken uit de 16e en 17e eeuw<sup>5</sup>. Zulke munten komen een enkele keer ook in de Nederlandse circulatie voor, maar Spanje is voor het hier besproken type te ver gezocht. Naar mijn mening is de toeschrijving aan Kampen namelijk toch volledig gerechtvaardigd – niet zozeer vanwege het (onleesbare) schuingeplaatste wapenschildje, want dat verschijnsel komt elders ook voor, maar vanwege de letters CAP. Een parallel wordt namelijk gevonden op de stuiver 1524 van Kampen en CAP is dus kennelijk een weinig gebruikte afkorting voor CAMPENSIS, waarbij het verkortingsteken voor de letter M is weggefallen<sup>6</sup>.

Nu de toeschrijving aan Kampen niet meer betwijfeld hoeft te worden, resteert nog de vraag wat het karakter is van deze 'duit' van abnormal type. Via een omweg door Noord-Oost Nederland denk ik ook deze vraag te kunnen beantwoorden.

Eveneens aan het begin van een serie munten in de verzameling van het Penningkabinet, namelijk de vroege duiten van Zutphen, ligt een qua type zeer afwijkend koperstuk, meer nog van de gewone duiten afwijkend dan het zojuist besproken voorwerp uit Kampen. Het stuk draagt geen enkele herkomstaanduiding in de vorm van een tekst, maar de toeschrijving geeft geen probleem omdat de elementen van de voorzijde-voorstelling



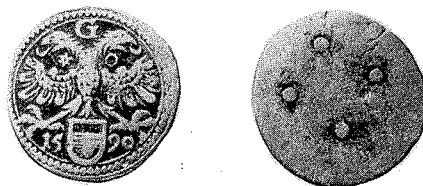
regelrecht ontleend zijn aan het stadswapen van Zutphen: een leeuw met een ankerkruis. De keerzijde vertoont slechts een zestal cirkels, ieder met een miniem puntje in het midden. Het was al lang zonneklaar dat dit voorwerp geen duit kan zijn vanwege zijn 'onmogelijke' beeldenaars<sup>7</sup>, maar wat het wèl is werd eigenlijk pas duidelijk door een recente bodemvondst. Die vondst betrof eenzelfde soort voorwerp met enigszins gewijzigde voorstelling: een klimmende leeuw op de ene en een bijna tot rozet geworden ankerkruis op de andere kant. Deze elementen maken ook dit stuk tot onmiskenbaar van Zutphense herkomst, ter-



wijl de samenhang met het andere exemplaar nog versterkt wordt door de cirkelvormige uitsparing in de rand van beide voorwerpen<sup>8</sup>. De grove punten op het laatste exemplaar zijn een nieuw en zelfstandig element; de puntjes op het eerste Zutphense stuk leken slechts decoratie te zijn. Wanneer men 'zes ringen met puntjes' vertaalt in 'zes punten', valt ook meteen de overeenkomst op met een merkwaardig koperstuk uit



Deventer<sup>9</sup>. Dat exemplaar, dat vanwege het voorzijde-omschrift MONETA DE DAVANTR begrijpelijkerwijs onder de munten van genoemde stad is opgenomen, vertoont op de keerzijde zes punten in een kring met daarbinnen een cirkel met een punt. Ook al is hierop met zoveel woorden aangegeven wat het karakter is, toch zie ik vanwege de totaal afwijkende voorstellingen geen mogelijkheid dit stuk en de andere hierboven besproken voorwerpen in te delen bij de munten, de normale betaalmiddelen. Het antwoord op de vraag met wat voor voorwerpen we hier dan wèl van doen hebben, is te vinden in de stad Groningen.



De dikke stippen op het tweede stuk uit Zutphen, doen sterk denken aan dezelfde grove punten die worden aangetroffen op de keerzijde van sommige penningen van Groningen uit de jaren 1578-1595<sup>10</sup>. De overeenkomst in voorstelling is zo treffend – het Zutphense ankerkruis van de voorzijde lijkt slechts 'afgedwaald' – dat ik daaruit een overeenkomst in functie meen te mogen concluderen. De iets grotere messingstukken uit Groningen zijn zonder twijfel raadstekens, die

dienst deden voor uitgestelde betaling van presentiegeld aan burgemeesters, leden van de vroedschap en andere functionarissen die raadsvergaderingen of andere activiteiten bijwoonden. Deze raadstekens konden in het stadswijnhuis worden besteed om al aanwezige of tijdens de vergadering opgekomen dorst te lessen. Ook konden ze bij de stadsrentmeester tegen gangbaar geld worden ingewisseld of aan hem in betaling worden gegeven om verschuldigde pacht en accijns te voldoen. Hoewel dus in principe slechts geschikt voor beperkt gebruik, werd dit 'geld' ook wel door andere inwoners van de stad geaccepteerd, omdat duidelijk was dat de stedelijke overheid er een zekere waarde aan toekende. De punten op de keerzijde van de Groninger raadstekens vormen waarschijnlijk slechts een primitieve decoratie. Het is voorstelbaar dat zij een waarde aanduiding behelzen, maar dat is niet duidelijk en ook ten aanzien van de raadstekens van Deventer en Zutphen is mij daarvan niets bekend<sup>11</sup>.

Naar analogie van de Groninger penningen, zijn de voorwerpen uit Deventer en Zutphen dus eveneens als raadsteken te beschouwen – en naar mijn mening kan deze lijn worden doorgetrokken naar het voorwerp uit Kampen. Ook dat stuk vertoont een groot aantal stippen, maar omdat zij weinig opvallend zijn in vergelijking met die op de penningen uit de andere steden, kan dat nauwelijks als argument dienen<sup>12</sup>. De enige goede aanwijzing is gelegen in de omstandigheid dat het stuk (net als de beide penningen uit Zutphen) lijkt op een duit, maar dat zeer waarschijnlijk niet is vanwege zijn beeldenaars. Zoals opgemerkt, waren voor de duiten rond 1600 in de Noordelijke Nederlanden slechts drie verschillende beeldenaars in gebruik en daarvan werd niet afgeweken. Als men in Kampen al de behoefte had voor die muntsoort een andere voorstelling te gebruiken, dan zou men daarin toch zeker de min of meer volledige stadsnaam hebben opgenomen zoals in Kampen en overal elders voor munten gebruikelijk was. Voor raadstekens werd een dergelijke vermelding kennelijk niet nodig geacht in zowel Groningen, als Zutphen en Kampen, waarschijnlijk omdat die stukken alleen binnen de stad circuleerden.

Nu alle hier besproken voorwerpen als raadsteken of presentiepenning beschouwd kunnen worden, ligt het voor de hand dat de in de series munten liggende exemplaren daaruit worden verwijderd en worden overgebracht naar de afdeling penningen. Gay van der Meer heeft die afdeling van het KPK bijna drie decennia liefdevol beheerd en zij heeft het genoegen gehad talloze fraaie en interessante aanwinsten te verwerven

voor haar vakgebied binnen de rijks-collectie. Dat haar afscheid aanleiding is tot dit artikeltje waardoor zij ook na haar vertrek de afdeling nog doet groeien, zal haar zeker goed doen.

#### Noten

1. *De Beeldenaar* 4 (1980) 113 en 228, opgedragen aan prof. dr H. Enno van Gelder.
2. Vanwege de zeer matige kwaliteit van dit stuk, is hier een exemplaar uit een andere verzameling afgebeeld.
3. – P. VERKADE *Muntboek, bevattende de namen en afbeeldingen van munten, geslagen in de zeven voormalig Vereenigde Nederlandsche provinciën* (Schiedam 1848) 179 nr 911a, pl 219.4.  
– P.C. DE VRIES/H.J. VAN DER WIEL *Muntboek van de steden 1576-1795* (Rotterdam/Gouda 1965; = Compendium van de munten der zeven Vereenigde Nederlanden 9) 49 nr 65a.  
– *Officiële catalogus. Koperen munten geslagen door de zeven provinciën der Verenigde Nederlanden 1546-1795* (Amsterdam 1981<sup>o</sup>) 59.
4. Verkade 27.3.
5. 4 en 2 maravedis en 2 cuartos van Ferdinand & Isabella t/m Philips IV: J.A. VICENTI *Catalogo general de la moneda española. Todas las monedas desde reyes catolicos estado español 1475-1974* (Madrid 1973).
6. Boven het stadswapen op de voorzijde: P.O. VAN DER CHIJNS *De munten der voormalige heeren en steden van Overijssel* (Haarlem 1854) 330 nr 19, pl XVI.19. De afkorting lijkt op deze munt geheel overbodig, want de naam van de stad is in het omschrift ook voluit geschreven; op de bijbehorende 1/2 stuiver 1524 staat slechts een c boven het wapenschild.
7. De in de jaren rond 1920 samengestelde inventaris van Nederlandse munten, vermeldt onder nr 1906 'koperen munt of mereau met het wapen van Zutphen'; in de catalogus van auctie Roos/de Vries/Engelberts, Amsterdam 7 juni 1858 (coll. Keer) nr 507 staat dit exemplaar nog vermeld als 'liard de cuivre'. Omdat het stuk niet goed fotografeerbaar is, wordt hier een tekening gebruikt.
8. De betekenis van deze uitsparing is onbekend – wellicht is de inkeping tijdens de afschaffing aangebracht om de stukken na inname ongedig te maken en zo te voorkomen dat een tweede inlevering tegen vergoeding plaats zou vinden.
9. J. FORTUYN DROOGLEEVER *De vorstelijke en stedelijke muntslag te Deventer* (Deventer 1982) 15 nr 10, daar 'braemse(?)' genoemd; in de catalogus van auctie G.Th. Bom, Amsterdam 30 augustus 1869 (coll. Baart de la Faille) nr 4592 heet het een 'koperen munt, waarschijnlijk eene piedfort'. Het omschrift op dit voorwerp is weergegeven in gothische letters, zodat het iets ouder is dan de andere hier besproken stukken – het werd waarschijnlijk vóór het midden van de 16e eeuw gemaakt.
10. G. VAN ORDEN Iets over eene zogenaamde noodmunt van de stad Groningen, 1591 *Tijdschrift voor Algemene Munt- en Penningkunde* 1 (1833-1838) 683-689; A.T. PUISTER Groningse stedelijke munten *Jaar-*

boek voor Munt- en Penningkunde 73 (1986) 5-72, speciaal 66-68 nrs 1.908-1.909.

11. M. VON BAHRFELDT Raedsteeken der Stadt Groningen von 1591 *Jaarboek voor Munt- en Penningkunde* 1 (1914) 133-143, speciaal 140.
12. Een van ca 1530 daterende presentiepenning van het

Egidius-kapittel in Wiedenbrück (Westfalen) ver-  
toont eveneens drie letters bij wijze van omschrift,  
maar dat is waarschijnlijk een toevallige overeen-  
komstigheid; K. KENNEDY *Die Münzen von Osna-  
brück* (München 1938) 363 nr 518.

## Topografisches zur Hamburger Dadler- Medaille von 1636

von Gert Hatz

Der Wunsch, einen kleinen Beitrag zu einer Festschrift für Gay van der Meer beizusteuern, über-  
wog die Bedenken des Autors, sich in den ihm  
fernerliegenden Bereich der Medaille vorzuwagen.  
Es geht auch nicht um die Entdeckung und Vor-  
stellung eines neuen Stückes, sondern lediglich  
um die einseitig topographisch ausgerichtete Be-  
trachtung eines längst bekannten und mehrfach  
publizierten Gepräges. Gemeint ist die von Sebas-  
tian Dadler geschaffene Medaille auf die Stadt  
Hamburg, die auf der Vorderseite den mit dem  
Hamburger Wappen gezierten Merkur als Kolos-  
sus darstellt und auf der Rückseite den Stadtplan  
aus der Vogelperspektive zeigt mit der Datierung  
1636 und der Signierung SD<sup>1</sup>.

Auf die Ausdeutung der an Allegorien reichen  
Vorderseite muß hier verzichtet werden. Der  
Blick sei auf die ob ihrer Bilddichte das Auge  
fast verwirrende Rückseite gerichtet, nicht zuletzt

auch deshalb, weil man bei der Suche nach Vor-  
lagen rasch auf das in Hamburg stark vertretene  
niederländische Element stößt<sup>2</sup>. Dargestellt ist der  
Grundriß Hamburgs in Gestalt einer Bildkarte<sup>3</sup>.  
Der minuziöse Stempelschnitt läßt die Kirchen,  
die wichtigsten Gebäude, die Straßenzüge und  
Fleete (Kanäle), die Brücken, den Hafen, Alster  
und Elbe sowie viele weitere Details erkennen.  
Das Ganze ist umschlossen von dem außerordent-  
lich starken, 1616-26 von dem holländischen In-  
genieuroffizier Johan van Valckenburgh errichte-  
ten Befestigungsring, der sich dem Medail-  
lenrund annähert. Auffällig erscheint die Ausrich-



Sebastian Dadler, 1636 (137g, 79mm);  
Museum für Hamburgische  
Geschichte, Photo Fischer-Daber